

## Funksteuerung 12-polig (aufsteckbar)

Bedienungsanleitungen

Oktober 18

**meißner**  
Toranlagen

---

# Inhaltsverzeichnis

## Inhalt

<b>1 Funk</b> .....	<b>3</b>
1.1 Montage Funk auf Steuerplatine mts200/02 / mts400/02 .....	4
1.2 Montage Funk auf Steuerplatine mts2000/02 .....	5
1.3 Montage Funk auf Steuerplatine mts5000/02 .....	6
1.4 Programmierung Fest Code .....	7
1.4.1 Werkseinstellung.....	7
1.4.2 Handsender .....	7
1.4.3 Empfänger .....	8
1.4.4 LED Anzeige.....	8
1.5 Programmierung Rolling Code.....	9
1.5.1 Handsender einlernen.....	9
1.5.2 Handsender löschen .....	9
1.6 Externe Antenne GP 430.....	10
1.6.1 Anschluss .....	10
1.6.2 Montage.....	11
<b>2 Hilfe &amp; Service</b> .....	<b>12</b>
2.1 Herstelleradresse .....	12

## Abbildungen

Abb. 1: Steckplatz Funk mts200/02 / mts400/02 .....	4
Abb. 2: Aufgesteckte Funkplatine mts200/02 / mts400/02 .....	4
Abb. 3: Steckplatz Funk mts2000/2 .....	5
Abb. 4: Aufgesteckte Funkplatine mts2000/02 .....	5
Abb. 5: Steckplatz Funk mts5000/2 .....	6
Abb. 6: Aufgesteckte Funkplatine mts2000/02 .....	6
Abb. 7: Codierschalter Sender und Empfänger .....	7
Abb. 8: Werkseinstellung Sender und Empfänger.....	7
Abb. 9: Codiertabelle 2 Kanal Funk .....	8
Abb. 10: Rolling Code Sender und Empfänger .....	9
Abb. 11: Anschluss externe Antenne .....	10
Abb. 12: Antenne mit Montagewinkel.....	11

---

# 1 Funk

Die Funkmodule 12-polig und aufsteckbar mit der Frequenz 433 Mhz AM, Artikel A50850 für Fest Code oder Artikel A50851 für Rolling Code, können nachgerüstet werden und eignen sich für die Steuerungen

- mts200/02
- mts400/02
- mts2000/02
- mts5000/02.

Die Module sind mit 2 Kanälen ausgerüstet, z. B. für Ein- und Ausfahrt bei Einspurbetrieb.

## 1.1 Funkstörungen und mögliche Gegenmaßnahmen

Durch das Ein- und Ausschalten von Elektro- und Elektronikgeräten entstehen Störungen, die eine erhebliche Reichweitenreduzierung zur Folge haben können.

Verstärkte Störungen ergeben sich häufig in dicht bebauten Industrie- und Wohngebieten. Auslöser hierfür sind z. B.

- Überlandleitungen
- E-Werke
- Bahnanlagen
- EDV-Anlagen
- Rundfunk-, Fernseh- und Datensender.

In den Abendstunden kann durch Überreichweiten anderer Sender die Reichweite zusätzlich reduziert werden.

Standardmäßig wird der Funkempfänger mit einer Wurfantenne geliefert. Bei zu geringer Reichweite kann mit einer externen Antenne, z. B.

- GP 430 mit 4,5m (Art. Nr. A51627) oder
- GP 430 mit 25m (Art. Nr. A51626) Anschlusskabel

Abhilfe geschaffen werden.

---

## 1.2 Montage Funk auf Steuerplatine mts200/02 / mts400/02

- Vor der Montage die Spannung abschalten.
- Funk auf den Steckplatz (Abb. 1) aufsetzen.
- Die Einstell- und Anzeigeelemente müssen nach innen zeigen (Abb. 2).
- Die mitgelieferte Wurfantenne soll sich in vertikaler Position befinden.
- Spannung wieder einschalten.

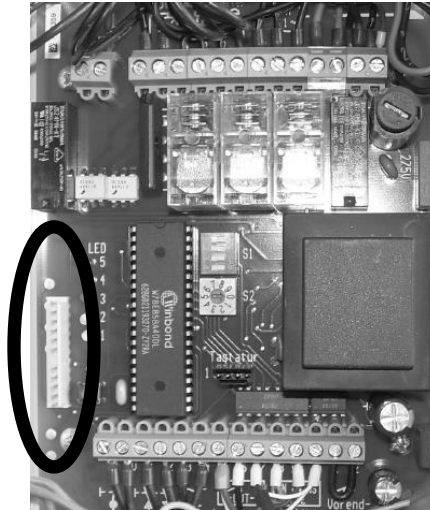


Abb. 1: Steckplatz Funk mts200/02 / mts400/02

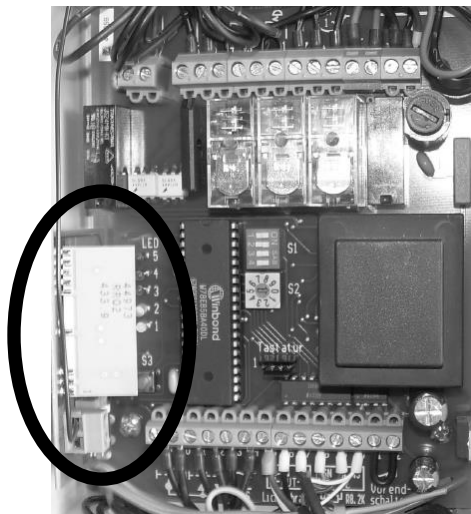


Abb. 2: Aufgesteckte Funkplatine mts200/02 / mts400/02

---

### Hinweis

In der BA mts200/02 / mts400/02 finden Sie weitergehende Informationen über die Verwendungsmöglichkeiten.

---

---

### 1.3 Montage Funk auf Steuerplatine mts2000/02

- Vor der Montage die Spannung abschalten.
- Funk auf den Steckplatz (Abb. 3) aufsetzen.
- Die Einstell- und Anzeigeelemente müssen nach innen zeigen (Abb. 4).
- Die mitgelieferte Wurfantenne soll sich in vertikaler Position befinden.
- Spannung wieder einschalten.

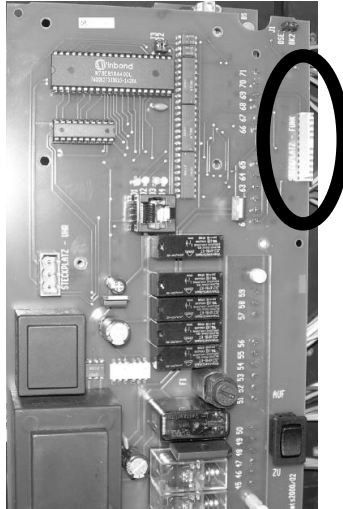


Abb. 3: Steckplatz Funk mts2000/2

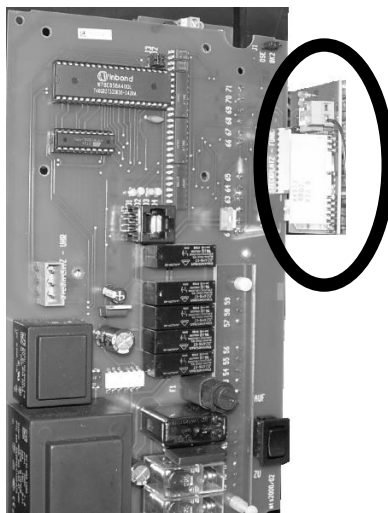


Abb. 4: Aufgesteckte Funkplatine mts2000/02

---

## 1.4 Montage Funk auf Steuerplatine mts5000/02

- Vor der Montage die Spannung abschalten.
- Funk auf den Steckplatz (Abb. 5) aufsetzen.
- Die Einstell- und Anzeigeelemente müssen nach innen zeigen (Abb. 6).
- Die mitgelieferte Wurfantenne soll sich in vertikaler Position befinden.
- Spannung wieder einschalten.

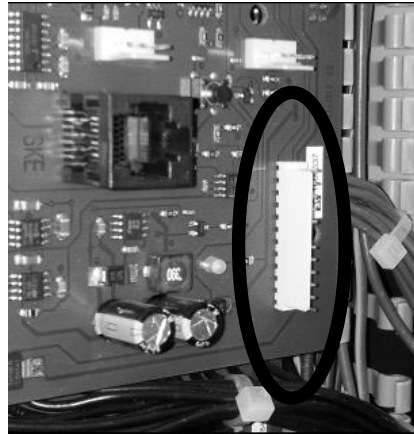


Abb. 5: Steckplatz Funk mts5000/2

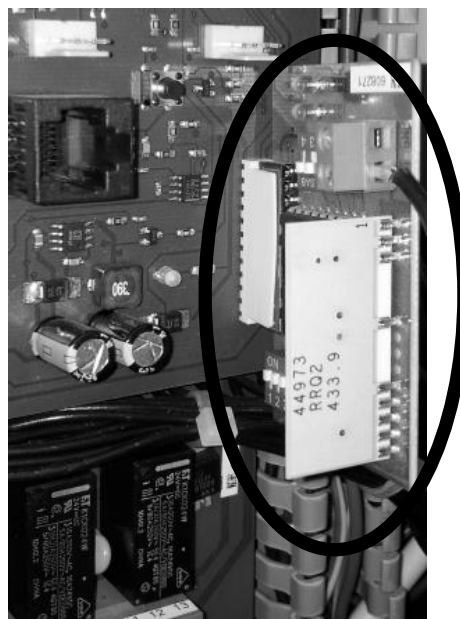


Abb. 6: Aufgesteckte Funkplatine mts2000/02

## 1.5 Programmierung Fest Code

Die Beschreibung gilt für

- Funkmodul 12-polig (aufsteckbar) 433 Mhz AM (Artikel A50850)
- Handsender 1-Befehl, 433 MHz AM (Artikel A50855)
- Handsender 2-Befehl, 433 MHz AM (Artikel A50857)

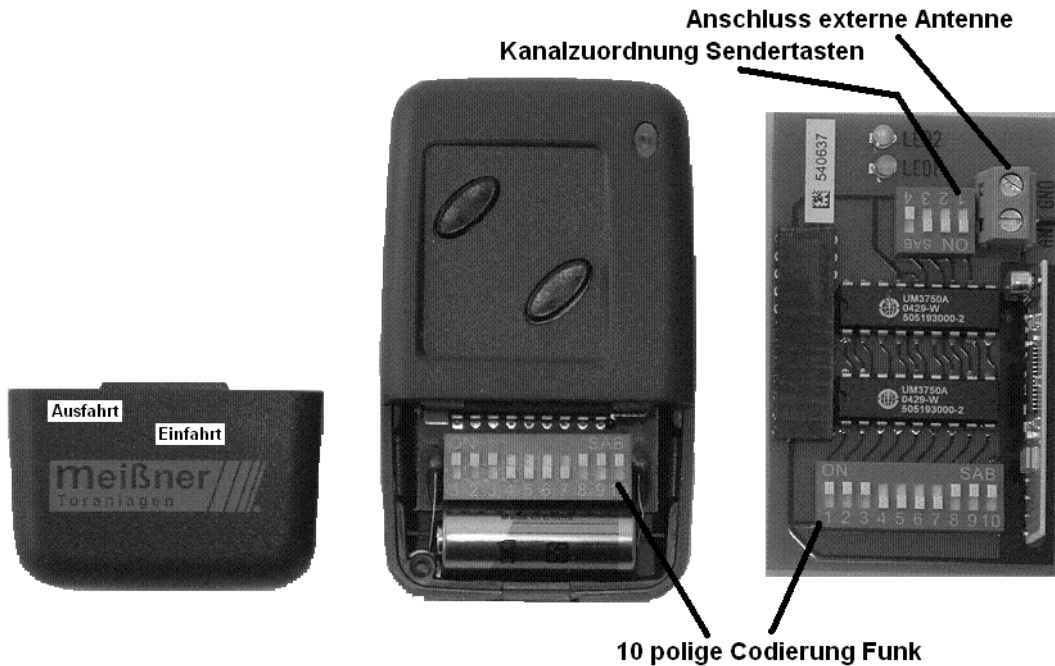


Abb. 7: Codier-Schalter Sender und Empfänger

### 1.5.1 Werkseinstellung

ON	1	1	1	0	0	0	0	1	1	1
OFF	0	0	0	1	1	1	1	0	0	0
	1	2	3	4	5	6	7	8	9	10

Abb. 8: Werkseinstellung Sender und Empfänger

### 1.5.2 Handsender

- Codierung einstellen (die Schalterstellungen des 10-poligen Codierschalters müssen mit denen des Empfängers übereinstimmen).

#### Hinweis

Wir empfehlen die Werkseinstellung bei der Inbetriebnahme zu ändern.

### 1.5.3 Empfänger

- Bedientasten des Handsenders den Kanälen zuordnen (Werkseinstellung ist fett gedruckt).

<b>Codiertabelle</b>					
Codierung				Linke Taste	Rechte Taste
On	1	1	1	Keine Funktion	Kanal 1 und 2
Off	0	0	0		
On	0	1	1	Keine Funktion	Kanal 2
Off	1	0	0		
On	0	0	1	Keine Funktion	Kanal 2
Off	1	1	0		
<b>On</b>	<b>1</b>	<b>0</b>	<b>1</b>	<b>Kanal 1</b>	<b>Kanal 2</b>
<b>Off</b>	<b>0</b>	<b>1</b>	<b>0</b>		
On	1	0	0	Kanal 1	Keine Funktion
Off	0	1	1		
On	1	0	0	Kanal 1	Keine Funktion
Off	0	1	1		
On	1	1	0	Keine Funktion	Kanal 1
Off	0	0	1		
On	1	1	0	Keine Funktion	Kanal 1
Off	0	0	1		
On	1	1	1	Kanal 2	Kanal 1
Off	0	0	0		

Abb. 9: Codier-Tabelle 2 Kanal Funk

### 1.5.4 LED Anzeige

- LED 1 = Betätigung linke Taste.
- LED 2 = Betätigung rechte Taste.

---

## 1.6 Programmierung Rolling Code

Die Beschreibung gilt für

- Funkmodul 12-polig (aufsteckbar) 433 Mhz AM (Artikel A50851)
- Handsender 3-Befehl, 433 MHz AM (Artikel A50859)
- Handsender 4-Befehl, 433 MHz AM (Artikel A52894)
- Handsender 6-Befehl, 433 MHz AM (Artikel A52455)



Abb. 10: Rolling Code Sender und Empfänger

### 1.6.1 Handsender einlernen

Jede Taste kann jedem Kanal (TA1 oder TA2) zugeordnet werden.

- TA1 oder TA2 drücken → LED I oder LED II blinkt
- Gewünschte Taste am Handsender betätigen → LED I oder LED II blinkt schnell, Taste ist somit dem Kanal zugeordnet und gespeichert

### 1.6.2 Handsender löschen

**Es ist egal ob TA1 oder TA2 zum Löschen gedrückt wird.**

**Es werden immer alle Tasten aller eingelernten Sender und Kanäle gelöscht.**

- TA1 oder TA2 drücken und gedrückt halten bis nach ca. 6 Sekunden die LED nicht mehr blinken.

---

## 1.7 Externe Antenne GP 430

Die Antenne befindet sich nicht im Lieferumfang des Funk-Set und muss bei Bedarf separat bestellt werden. Artikel A51627 für Antenne mit 4,5m Anschlusskabel, Artikel A51626 für 25m.



Verlängerte Koaxkabel (Klemmen, Löten, Quetschen o. ä.) dämpfen das Funksignal und vermindern die Reichweite.

### 1.7.1 Anschluss

Der Anschluss erfolgt direkt am Aufsteckmodul (Abb. 11).

- Leitung in das Steuerungsgehäuse fachgerecht einführen und zugentlasten
- Wurfantenne entfernen
- Schirm an Klemme „GND“ anschließen
- Innenliegende Leitung an Klemme „ANT“ anschließen

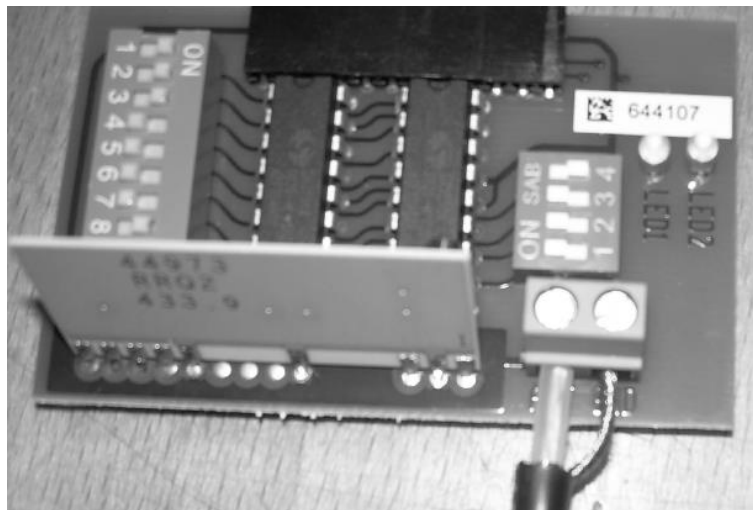


Abb. 11: Anschluss externe Antenne

---

## 1.7.2 Montage

- Beachten Sie die beigegefügte Montageanleitung
- Bevor die Antenne endgültig befestigt wird, den optimalen Montageort durch probieren ermitteln
- Die Antenne sollte so hoch wie möglich, senkrecht stehend montiert werden.



Abb. 12: Antenne mit Montagewinkel

---

## 2 Hilfe & Service

Tagsüber und zum ganz normalen Telefontarif exklusiv für Monteure und Servicetechniker

+49 (0) 78 51 / 91 61-99  
+49 (0) 1 51 / 11 60 00 99  
[service@meissner-gmbh.de](mailto:service@meissner-gmbh.de)



<http://www.meissner-gmbh.de/lnk/dld>

### 2.1 Herstelleradresse



**Meißner GmbH  
Toranlagen  
Robert-Koch-Straße 5  
77694 Kehl-Auenheim**

**Telefon +49 (0) 78 51 / 91 61 - 0  
Telefax +49 (0) 78 51 / 91 61 - 30**

**[www.meissner-gmbh.de](http://www.meissner-gmbh.de)  
E-mail: [info@meissner-gmbh.de](mailto:info@meissner-gmbh.de)**